

Mise en place de stationnement payant pour les employés

Le cas de l'hôpital Ziekenhuis Rijnstate à Arnhem, Hollande

1 . Démarche du plan de mobilité

Motivations > Objectifs > Obstacles > Partenaires

2 . Actions du plan de mobilité

Vélos > Transports en commun > Covoiturage > Voitures particulières > Conseils en mobilité et communication

3 . Évaluation

Impacts pour les employés

L'hôpital d'Arnhem Ziekenhuis Rijnstate a initié dès 2005 les premières mesures de son plan de mobilité dans l'objectif de limiter le nombre de voitures utilisées par le personnel pour se rendre à l'hôpital.

Le plan de mobilité pénalise les automobilistes en rendant le stationnement payant en journée et les incite à utiliser les autres modes en garantissant le retour à domicile par taxi le cas échéant.

En deux ans, le plan de mobilité porte ses fruits : l'utilisation de la voiture solo diminue de 11,5% et l'utilisation des transports publics par le personnel de l'hôpital augmente de 22,5%.

Identité de l'entreprise

Nom de l'entreprise

* Ziekenhuis Rijnstate

Type d'entreprise

* Hôpital public généraliste

Taille de l'entreprise

* Environ 3 000 employés permanents et 500 autres présents sur le site

* 750 lits, 27 500 patients et 326 600 visiteurs par an (2004)

Chiffres d'affaires

* Cet hôpital fait partie du groupe Alysis Zorggroep, l'un des plus grands centres de santé aux Pays-Bas. Avec plus de 6 000 employés répartis dans trois hôpitaux, c'est aussi l'un des plus gros employeurs d'Arnhem et de ses environs.

Chiffres d'affaires

* <http://www.alysiszorggroep.nl/site>



Contexte géographique

Pays : Hollande

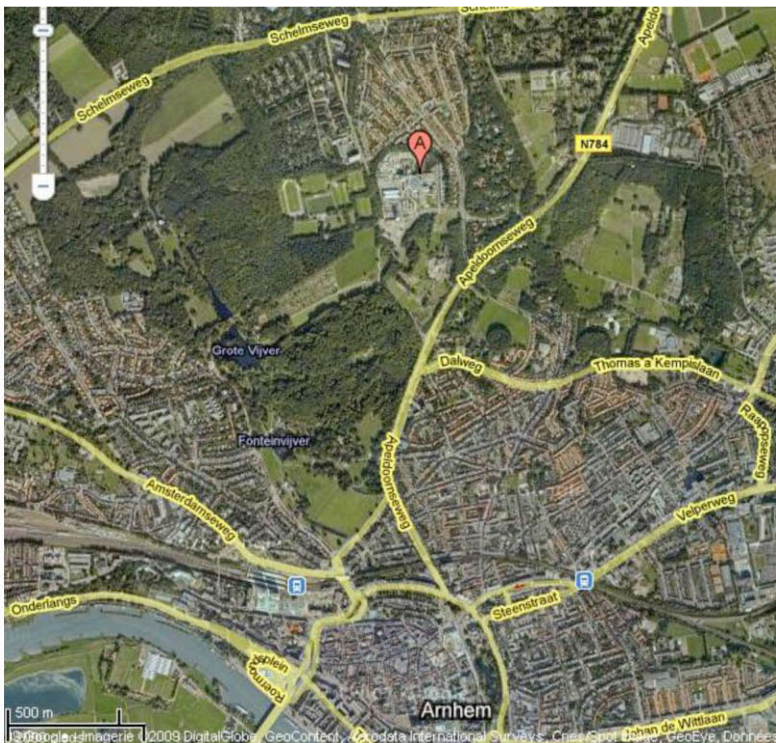
Région : Province du Gelderland

Ville : La ville d'Arnhem compte 143 600 habitants (2008) et couvre une surface de 102 km², correspondant donc à une densité de 1 414 habitants / km².

source : <http://www.wordtravels.com/Travelguide/Countries/Netherlands/Map>

Implantation locale :

- L'hôpital Rijnstate est implanté au Nord du centre-ville d'Arnhem, près d'un quartier résidentiel en proche banlieue, dans une zone périurbaine.



- Distance de la gare la plus proche : 2,9 Km
- Distance de l'arrêt de bus : 50 m (une ligne urbaine qui passe 4 fois par heure et trois lignes régionales)
- Distance de l'autoroute : 2 Km

1. Démarche du plan de mobilité

Motivation

- Le site de l'hôpital connaît un manque chronique de places de stationnement pour ses employés.
- Parmi les trois hôpitaux du groupe Alysis Zorggroep, Rijnstate est celui qui connaît les problèmes d'accès en voiture les plus importants.

Objectif

- Il s'agit grâce au PDE de développer pour les employés des solutions d'accès à l'hôpital moins axées sur l'usage de la voiture particulière.

Obstacles

- L'hôpital est loin de la station de trolleybus.
- Il est également situé au sommet d'une colline, ce qui rend l'usage du vélo plus difficile.

Partenaires

- L'hôpital Rijnstate fait partie du programme « Bereikbaar Ziekenhuis » sur l'accessibilité aux hôpitaux. Il s'agit d'un partenariat entre la province du Gelderland, dans le cadre du projet européen OPTIMUM (programme INTERREG IVB) .
- Le centre régional de coordination des transports, Vervoer Coördinatie Centrum (VCC), offre son soutien à l'hôpital pour la mise en place des mesures de mobilité, leur gestion et leur entretien.
- Les autorités locales d'Arnhem et les organisations de quartier sont consultées.

2. Actions du plan de mobilité

Vélos

- Financement de l'achat de vélos
- Mise en place d'un service d'entretien pour vélos
- Des négociations avec le fisc sont en cours afin de prendre en considération les incitations à l'utilisation du vélo et des transports en commun comme une partie du salaire du personnel.

Transports en commun

- Réduction négociée des prix des billets de transport grâce aux contrats passés respectivement avec les chemins de fer néerlandais et la société en charge des transports publics régionaux.
- Garantie d'un transport de remplacement (par taxi) vers le travail ou le domicile pour les employés qui utilisent les transports publics à des heures auxquelles le service n'est pas assuré.
- Participation de l'employeur sur les abonnements de transport en commun

Covoiturage

- Des places de parking réservées aux véhicules utilisés pour du covoiturage.
- Garantie du retour au domicile en situation d'urgence (par taxi) pour les employés pratiquant le covoiturage.
- Des informations de covoiturage personnalisées sont données à chaque employé : par exemple, sur quel circuit de covoiturage se trouve le domicile de l'employé, et combien d'autres salariés sont concernés par cet itinéraire.
- Des places de parking sont réservées pour les véhicules utilisés pour du covoiturage.

Voiture particulière

- Gratuité du stationnement au seul personnel en service de nuit.
- Tarif de parking spécial de 20 euros par mois pour les employés habitant à plus d'une heure et demi de l'hôpital en transport en commun.
- Utilisation, comme parc-relais, d'un parking extérieur au site avec service de navettes gratuites pour rejoindre l'hôpital.

Conseils en mobilité et communication

- Des conseils sur les choix modaux dispensés à chaque employé afin de déterminer les avantages de chacun.
- Des moyens de communication nombreux : site Internet, guichet de transport, prospectus, point d'information central, Intranet, newsletter

3. Évaluation

Impacts pour les employés

- Entre 2005 et 2007 :
 - l'utilisation des transports publics par le personnel de l'hôpital a augmenté de 22,5 %,
 - l'utilisation du vélo a augmenté de 1,6 % et le covoiturage de 3,1 %,
 - la voiture solo a diminué de 11,5 %,
 - l'utilisation de la voiture en général a fortement diminué jusqu'à 45 %.

Sources :

- EPOMM : http://www.epomm.org/study_sheet.php?sprache=en&study_id=1578
- Tool Box : <http://www.mobilitymanagement.be/francais/famous/fmsrijn.htm>
- [http://www.bereikbaarziekenhuis.nl/Engelse versie/maatregelen_rijnstate.html](http://www.bereikbaarziekenhuis.nl/Engelse%20versie/maatregelen_rijnstate.html)
- <http://www.alysiszorgroep.nl/site/>